

T.C

OSMANIYE VALİLİĞİ

YAVUZ SULTAN SELİM MESLEKİ ve TEKNİK ANADOLU LİSESİ MÜDÜRLÜĞÜ



İSTİKLALMARŞI

Korkma, sönmez bu şafaklarda yüzen al sancak;
Sönmeden yurdumun üstünde tüten en son ocak.
O benim milletimin yıldızıdır, parlayacak;
O benimdir, o benim milletimindir ancak.

Çatma, kurban olayım, çehreni ey nazlı hilal!
Kahraman ırkıma bir gül! Ne bu şiddet, bu celal?
Sana olmaz dökülen kanlarımız sonra helal...
Hakkıdır Hakk'a tapan milletimin istiklal!

Ben ezelden beridir hür yaşadım, hür yaşarım.
Hangi çılgın bana zincir vuracakmış? Şaşarım!
Kükremiş sel gibiyim, bendimi çiğner, aşarım.
Yırtarım dağları, enginlere sığmam taşarım.

Garbın afakını sarmışsa çelik zırhlı duvar,
Benim iman dolu göğsüm gibi serhaddim var.
Ulusun, korkma! Nasıl böyle bir imanı boğar,
"Medeniyet!" dediğin tek dişi kalmış canavar?

Arkadaş! Yurduma alçakları uğratma sakın.
Siper et gövdeni, dursun bu hayasızca akın.
Dogacaktır sana va'dettiği günler Hakk'ın...
Kim bilir, belki yarın, belki yarından da yakın.

Bastığın yerleri "toprak!" diyerek geçme, tanı:
Düşün altındaki binlerce kefensiz yatanı.
Sen şehit oğlusun, incitme, yazıktır atanı:
Verme, dünyaları alsan da, bu cennet vatanı.

Kim bu cennet vatanın uğruna olmaz ki feda?
Şüheda fışkıracak toprağı sıksan, şüheda!
Canı, cananı bütün varımı alsın da Huda,
Etmesin tek vatanımdan beni dünyada cüda.

Ruhumun senden, İlahi, şudur ancak emeli:
Değmesin mabedimin göğsüne namahrem eli.
Bu ezanlar ezanlar-ki şahadetleri dinin temeli
Ebedi yurdumun üstünde benim inlemeli.

O zaman vecd ile bin secde eder-varsa taşım,
Her cerihamdan, İlahi, boşanıp kanlı yaşım,
Fışkırır ruh-ı mücerred gibi yerden na'şim;
O zaman yükselerek arşa değer belki başım.

Dalgalan sen de şafaklar gibi ey şanlı hilal!
Olsun artık dökülen kanlarımın hepsi helal!
Ebediyen sana yok, ırkıma yok izmihlal:
Hakkıdır, hür yaşamış bayrağımın hürriyet;
Hakkıdır, Hakk'a tapan, milletimin istiklal!

Mehmet Akif ERSOY

*Öğretmenler;
Yeni Nesil Sizin
Eseriniz Olacaktır.*

H. Öztürk



GENÇLİĞE HİTABE

Ey Türk gençliği! Birinci vazifen, Türk istiklalini, Türk cumhuriyetini, ilelebet, muhafaza ve müdafaa etmektir.

Mevcudiyetinin ve istikbalinin yegane temeli budur. Bu temel, senin, en kıymetli hazinedir. İstikbalde dahi, seni, bu hazineden, mahrum etmek isteyecek, dahili ve harici, bedhahların olacaktır. Bir gün, istiklal ve cumhuriyeti müdafaa mecburiyetine düşersen, vazifeye atılmak için, içinde bulunacağın vaziyetin imkan ve şeraitini düşünmeyeceksin! Bu imkan ve şerait, çok namüsaıt bir mahiyette tezahür edebilir. İstiklal ve cumhuriyetine kastedecek düşmanlar, bütün dünyada emsali görülmemiş bir galibiyetin mümessili olabilirler. Cebren ve hile ile aziz vatanın, bütün kaleleri zapt edilmiş, bütün tersanelerine girilmiş, bütün orduları dağıtılmış ve memleketin her köşesi bilfiil işgal edilmiş olabilir. Bütün bu şeraitten daha elim ve daha vahim olmak üzere, memleketin dahilinde, iktidara sahip olanlar gafflet ve dalalet ve hatta hyanet içinde bulunabilirler. Hatta bu iktidar sahipleri şahsi menfaatlerini, müstevlerin siyasi emelleriyle tevhit edebilirler. Millet, fakr u zaruret içinde harap ve bitap düşmüş olabilir.

Ey Türk istikbalinin evladı! İşte, bu ahval ve şerait içinde dahi, vazifen; Türk istiklal ve cumhuriyetini kurtarmaktır! Muhtaç olduğun kudret, damarlarındaki asil kanda, mevcuttur!

H. Öztürk

Okul / Kurum Bilgileri

İL: OSMANİYE	İLÇE:				
Adres	Ahmet Yesevi Mah.Çevre Yolu üzeri no:150 03288123911		Coğrafi Konum	https://goo.gl/maps/8Jgoah3vofM2	
Telefon Numarası	113319@meb.k12.tr		Faks Numarası	http://yavuzsultanselimmtal.mebk12.tr	
e-Posta Adresi	113319		Web sayfa adresi	Tekli Öğretim	
Kurum Kodu	Korifer(Fuil-Oil)		Öğretim Şekli	25	
Okulun Isınma Şekli	142		Derslik Sayısı	25	
			Şube Sayısı	19	
Öğrenci Sayısı	Erkek	377	Öğretmen Sayısı	Kadın	27
	Kız	519		Erkek	46
	Toplam			Toplam	



MESLEKİ EĞİTİMİN ÖNEMİ

Bilgi ve iletişim teknolojilerindeki baş döndürücü gelişmelerin etkisi bütün sektörlerde ve hayatın her alanında hissedilmekle değişimin en çok etkilendiği alanların başında eğitim gelmektedir. Geleceğin, geleceği iyi okuyan, planlayan ve tasarlayanların olacağı göz ardı edilmemelidir.

Eğitim; çağa uygun alarak sürekli değişen ve gelişen, birikim ve tecrübeler ışığında yenilenen bir süreçtir. Temel hedefi ise bilgi toplumunun gerektirdiği beceri ve yeniliklerle donanmış milli değerlerimiz ve insanlığın evrensel değerlerini benimsemiş nesiller yetiştirmektir.

Eğitimde geleceği planlayanların stratejilerini iyi yapmalarının önemi de tam bu noktada ortaya çıkmaktadır.

Başarı tesadüfî değildir. İyi bir plan geleceği rahatlatır.

Selahattin ÇUHADAR
Okul Müdürü

İçindekiler Tablosu

Okul / Kurum Bilgileri.....	3
SUNUŞ.....	4
TABLolar VE ŞEKİLLER LİSTESİ.....	6
1.GİRİŞ VE STRATEJİK PLANIN HAZIRLIK SÜRECİ	8
1.1.Strateji Geliştirme Kurulu ve Stratejik Plan Ekibi.....	8
1.2. Planlama Süreci:	9
2.DURUM ANALİZİ.....	9
2.1.Kurumsal Tarihçe.....	10
2.2.Uygulanmakta Olan Stratejik Planın Değerlendirilmesi.....	10
2.3.Yasal Yükümlülükler ve Mevzuat Analizi.....	11
2.4. Üst Politika Belgeleri Analizi	13
2.5. Faaliyet Alanları ile Ürün/Hizmetlerin Belirlenmesi.....	18
2.6. Paydaş Analizi.....	19
2.6.1. Paydaş Görüş - Önerilerinin Alınması ve Değerlendirilmesi	20
2.7. Okul / Kurum İçi Analiz	24
2.7.1. Okul / Kurum Teşkilat Şeması.....	24
2.7.2. Kurum içi analiz.....	25
2.7.2. İnsan Kaynakları.....	28
2.7.3. Teknolojik Düzey.....	33
2.7.4. Mali Kaynaklar.....	34
2.7.5. İstatistik Veriler.....	35
2.8. Çevre Analizi (PESTLE)	38

2.9. GZFT Analizi.....	39
2.10. Tespit ve İhtiyaçların Belirlenmesi	40
3.GELECEĞE BAKIŞ.....	41
3.1.Misyonumuz.....	41
3.2.Vizyonumuz.....	41
3.3.Temel Değerlerimiz	41
4. AMAÇ, HEDEF VE PERFORMANS GÖSTERGESİ İLE STRATEJİLERİN BELİRLENMESİ	42
5. İZLEME VE DEĞERLENDİRME.....	48
İMZA SİRKÜSÜ	49

TABLolar VE ŞEKİLLER LİSTESİ

<i>Tablo 1:Strateji Geliştirme Kurulu ve Stratejik Plan Ekibi Tablosu</i>	8
<i>Tablo 2: Yasal Yükümlülükler.....</i>	11
<i>Tablo 3:Üst Politika Belgeleri</i>	13
<i>Tablo 4: Üst Politika Belgeleri Analizi</i>	14
<i>Tablo 5:Faaliyet Alanlar/Ürün ve Hizmetler Tablosu.....</i>	18
<i>Tablo 6:Paydaş sınıflandırma ve etki / önem matrisi</i>	19
<i>Tablo 7:Öğrenci Memnuniyet Anket Sonuçları</i>	20
<i>Tablo 8:Öğretmen Memnuniyet Anket Sonuçları.....</i>	22
<i>Tablo 9:Veli Memnuniyet Anket Sonuçları</i>	23
<i>Tablo 10:Sınıflara ve cinsiyete göre öğrenci sayıları.....</i>	25
<i>Tablo 11:Yabancı uyruklu öğrenci sayısı</i>	25
<i>Tablo 12:Kaynaştırma öğrencileri sayısı</i>	26
<i>Tablo 13: Bursluluk Sınavını Kazanan Öğrenci Sayısı</i>	26
<i>Tablo 14: Yükseköğrenime yerleşen öğrenci sayısı</i>	26
<i>Tablo 15: Okul / Kurum sosyal, kültürel, bilimsel ve sportif başarı tablosu</i>	27

Tablo 16: Öğrenci devamsızlık verileri	27
Tablo 17: Çalışanların Eğitim Düzeyi ve Cinsiyetine Göre Dağılımı.....	28
Tablo 18: İdari Personelin Hizmet Süresine İlişkin Bilgiler	28
Tablo 19: Öğretmenlerin Hizmet Süreleri	29
Tablo 20: Yönetici ve öğretmenlerin katıldıkları hizmet içi eğitim faaliyeti sayısı	29
Tablo 21: Okul/Kurumda Oluşan Öğretmen Sirkülasyon Durumu	31
Tablo 22: Okul/Kurumda Oluşan Yönetici Sirkülasyon Durumu.....	31
Tablo 23: Kurumdaki Mevcut Hizmetli/ Memur/ Yardımcı Personel Sayısı	32
Tablo 24: Okul/kurum Rehberlik Hizmetleri	32
Tablo 25: Teknolojik Araç-Gereç Durumu.....	33
Tablo 26: Fiziki Mekân Durumu.....	34
Tablo 27: Gelir-Gider Tablosu (2023 yılı)	34
Tablo 28: Kaynak Tablosu.....	35
Tablo 29: Yıllara göre öğrenci sayısı	35
Tablo 30: Yıllara göre sınıf tekrar yapan öğrenci sayısı.....	35
Tablo 31: Okulda Kurulan Kulüpler.....	36
Tablo 32: Kurumda Gerçekleştirilen Faaliyet Sayıları	36
Tablo 33: Lisanslı öğrenci sayısı	37
Tablo 34: Okul paydaşlarınca gerçekleştirilen bilimsel faaliyetler / yayınlar.....	37
Tablo 35: PESTLE Tablosu	38
Tablo 36: GZFT Listesi.....	39
Tablo 37: Tespit ve İhtiyaçlar Tablosu.....	40
Tablo 38: Amaç ve Hedefler Tablosu	42

1.GİRİŞ VE STRATEJİK PLANIN HAZIRLIK SÜRECİ

1.1.Strateji Geliştirme Kurulu ve Stratejik Plan Ekibi

Strateji Geliştirme Kurulu: Okul müdürünün başkanlığında, bir okul müdür yardımcısı, bir öğretmen ve okul/aile birliği başkanı ile bir yönetim kurulu üyesi olmak üzere 5 kişiden oluşan üst kurul kurulur.

Stratejik Plan Ekibi: Okul müdürü tarafından görevlendirilen ve üst kurul üyesi olmayan müdür yardımcısı başkanlığında, belirlenen öğretmenler ve gönüllü velilerden oluşur.

Tablo 1:Strateji Geliştirme Kurulu ve Stratejik Plan Ekibi Tablosu

Strateji Geliştirme Kurulu Bilgileri		Stratejik Plan Ekibi Bilgileri	
Adı Soyadı	Ünvanı	Adı Soyadı	Ünvanı
Selahattin ÇUHADAR	Okul Müdürü	Ali DARA	Müdür Yardımcısı
Tülay GÜNEYLİ	Müdür Yardımcısı	Sultan KARAKAYA	Öğretmen
Rumeysa BAYRAMBEĞ	Öğretmen	Oğuzhan YILDIZ	Öğretmen
Mesut SUSAL	Okul Aile Birliği Başkanı	Sultan KARTAL	Öğretmen
Ahmet SAĞLAM	Okul Aile Birliği Üyesi	Mustafa İSPENOĞLU	Öğretmen

1.2. Planlama Süreci:

2024-2028 dönemi stratejik plan hazırlanması süreci Üst Kurul ve Stratejik Plan Ekibinin oluşturulması ile başlamıştır. Ekip tarafından oluşturulan çalışma takvimi kapsamında ilk aşamada durum analizi çalışmaları yapılmış ve durum analizi aşamasında paydaşlarımızın plan sürecine aktif katılımını sağlamak üzere paydaş anketi, toplantı ve görüşmeler yapılmıştır.

Durum analizinin ardından geleceğe yönelim bölümüne geçilerek okulumuzun amaç, hedef, gösterge ve eylemleri belirlenmiştir.

2.DURUM ANALİZİ

Stratejik planlama sürecinin ilk adımı olan durum analizi, okulumuzun/kurumumuzun “neredeyiz?” sorusuna cevap vermektedir. Okulumuzun/kurumumuzun geleceğe yönelik amaç, hedef ve stratejiler geliştirebilmesi için öncelikle mevcut durumda hangi kaynaklara sahip olduğu ya da hangi yönlerinin eksik olduğu ayrıca, okulumuzun/kurumumuzun kontrolü dışındaki olumlu ya da olumsuz gelişmelerin neler olduğu değerlendirilmiştir. Dolayısıyla bu analiz, okulumuzun/kurumumuzun kendisini ve çevresini daha iyi tanımasına yardımcı olacak ve stratejik planın sonraki aşamalarından daha sağlıklı sonuçlar elde edilmesini sağlayacaktır. Durum analizi bölümünde, aşağıdaki hususlarla ilgili analiz ve değerlendirmeler yapılmıştır;

- Kurumsal tarihçe
- Uygulanmakta olan planın değerlendirilmesi
- Mevzuat analizi
- Üst politika belgelerinin analizi
- Faaliyet alanları ile ürün ve hizmetlerin belirlenmesi
- Paydaş analizi
- Kuruluş içi analiz
- Dış çevre analizi (Politik, ekonomik, sosyal, teknolojik, yasal ve çevresel analiz)
- Güçlü ve zayıf yönler ile fırsatlar ve tehditler (GZFT) analizi
- Tespit ve ihtiyaçların belirlenmesi

2024-2028 Stratejik Planımızda 2 tema altında toplam 2 hedef, 8 performans göstergesi ve bu göstergelere ulaşmak için toplam 8 strateji bulunmaktadır.

2.1.Kurumsal Tarihçe

Okulumuz 17 Kasım 2003 tarihinde genel lise olarak faaliyete başlamıştır.2004-2005 eğitim öğretim yılında bünyesinde yabancı dil ağırlıklı lise de açılmış ve “Yabancı Dil Ağırlıklı Lisemiz” 2007-2008 eğitim öğretim yılında ilk ve son mezunlarını vermiştir.

Okulumuz 12.06.2008 tarihinde Anadolu Lisesine dönüştürülerek “80.Yıl Cumhuriyet Anadolu Lisesi “adını almıştır. Şuanda okulumuz adrese dayalı olarak diploma puanına göre öğrenci alımı yapmaktadır.

Okulumuz 2 kez beyaz bayrak almıştır. Ayrıca birçok sportif alanda başarıları mevcuttur. Okulumuz E-Twinning projesi kapsamında ulusal kalite ödülü almıştır.

2.2.Uygulanmakta Olan Stratejik Planın Değerlendirilmesi

Uygulanmakta olan stratejik planın değerlendirilmesi, bakımından bakıldığında hedef ve performans göstergelerinin bazılarında ulaşılamamıştır. **Okulda gerçekleştirilen proje sayısı, Okulun katıldığı sosyal sorumluluk çalışmalarına katılım oranı, meslekler ve üniversite tanıtım sayısı ve veli toplantı oranı, Öğretmen başına düşen hizmet içi eğitim saati, Mesleki gelişim faaliyetlerine katılan personel oranı** gibi performans göstergelerine ulaşılamamıştır. Ulaşılama nedenleri ise daha öncesinde yaşanan Covid-19 salgını ile okulların tatil edilmesi ve sonrasında bölgemizde yaşanan deprem dolayısı ile öğrenci öğretmen ve velilerimizin yaşadığı sıkıntılar etkili olmuştur. Aynı zamanda **Takdir teşekkür alan öğrenci oranı, meslek derslerinin başarı oranı, Sınıfların yılsonu başarı puan ortalamaları** gibi göstergelerde ise hedeflenenin üstünde veriler çıkmıştır. Bunun nedeni Covid Salgını dönemi sadece bir dönem tek yazılı yapılması o yazılının kapsadığı bölümün az olması ve aynı zamanda depremden dolayı öğrencilerin okula sonradan gelmeleri o dönemin yazılı yapılsa da soruların çok öğretmenler tarafından kolay sorulması okunurken toleranslı okunması gibi sebeplerle bazı gösterge sonuçlarına hata payı oluşmuştur. Ve Deprem ve Covid-19 salgın döneminde öğrenciler okula gelmedikleri dönemde **Kütüphaneden yararlanan öğrenci oranı, Sosyal sorumluluk projelerine katılan öğrenci oranı, Rehberlik Servisinde öğrencilerle yapılan görüşme sayısı** gibi performans göstergelerinde o dönem için değerlendirme yapılamamıştır.

2.3.Yasal Yükümlülükler ve Mevzuat Analizi

Bu plan hazırlanırken aşağıdaki yasal mevzuat gözden geçirilerek bu çerçevede hazırlanmıştır.

Tablo 2: Yasal Yükümlülükler

YASAL YÜKÜMLÜLÜKLER	DAYANAK (KANUN, YÖNETMELİK, GENELGE, YÖNERGE)
Atama	657 Sayılı Devlet Memurları Kanunu
	Milli Eğitim Bakanlığına Bağlı Okul ve Kurumların Yönetici ve Öğretmenlerinin Norm Kadrolarına İlişkin Yönetmelik
	Milli Eğitim Bakanlığı Eğitim Kurumları Yöneticilerinin Atama ve Yer Değiştirmelerine İlişkin Yönetmelik
	Milli Eğitim Bakanlığı Öğretmenlerinin Atama ve Yer Değiştirme Yönetmeliği
Ödül, Disiplin	Devlet Memurları Kanunu
	6528 Sayılı Milli Eğitim Temel Kanunu İle Bazı Kanun ve Kanun Hükmünde Kararnamelerde Değişiklik Yapılmasına Dair Kanun
	Milli Eğitim Bakanlığı Personeline Başarı, Üstün Başarı ve Ödül Verilmesine Dair Yönerge
	Milli Eğitim Bakanlığı Disiplin Amirleri Yönetmeliği
Okul Yönetimi	1739 Sayılı Milli Eğitim Temel Kanunu
	Milli Eğitim Bakanlığı Ortaöğretim Kurumları Yönetmeliği
	Milli Eğitim Bakanlığı Okul Aile Birliği Yönetmeliği
	Milli Eğitim Bakanlığı Eğitim Bölgeleri ve Eğitim Kurulları Yönergesi
	MEB Yönetici ve Öğretmenlerin Ders ve Ek Ders Saatlerine İlişkin Karar
	Taşınır Mal Yönetmeliği
	Anayasa
Eğitim-Öğretim	1739 Sayılı Milli Eğitim Temel Kanunu
	Milli Eğitim Bakanlığı Ortaöğretim Kurumları Yönetmeliği
	Milli Eğitim Bakanlığı Eğitim Öğretim Çalışmalarının Planlı Yürütülmesine İlişkin Yönerge
	Milli Eğitim Bakanlığı Ders Kitapları ve Eğitim Araçları Yönetmeliği
	Milli Eğitim Bakanlığı Öğrencilerin Ders Dışı Eğitim ve Öğretim Faaliyetleri Hakkında Yönetmelik
	Milli Eğitim Bakanlığı Destekleme ve Yetiştirme Kursları Yönergesi

Personel İşleri	Milli Eğitim Bakanlığı Personel İzin Yönergesi
	Devlet Memurları Tedavi ve Cenaze Giderleri Yönetmeliği
	Kamu Kurum ve Kuruluşlarında Çalışan Personelin Kılık Kıyafet Yönetmeliği
	Memurların Hastalık Raporlarını Verecek Hekim ve Sağlık Kurulları Hakkındaki Yönetmelik
	Milli Eğitim Bakanlığı Personeli Görevde Yükseltme ve Unvan Değişikliği Yönetmeliği
	Öğretmenlik Kariyer Basamaklarında Yükseltme Yönetmeliği
Mühür, Yazışma, Arşiv	Resmi Mühür Yönetmeliği
	Resmi Yazışmalarda Uygulanacak Usul ve Esaslar Hakkındaki Yönetmelik
	Milli Eğitim Bakanlığı Evrak Yönergesi
	Milli Eğitim Bakanlığı Arşiv Hizmetleri Yönetmeliği
Rehberlik ve Sosyal Etkinlikler	Milli Eğitim Bakanlığı Rehberlik ve Psikolojik Danışma Hizmetleri Yönetmeliği
	Okul Spor Kulüpleri Yönetmeliği
	Milli Eğitim Bakanlığı İlköğretim ve Ortaöğretim Sosyal Etkinlikler Yönetmeliği
	Milli Eğitim Bakanlığı Bayrak Törenleri Yönergesi
	Milli Eğitim Bakanlığı Ortaöğretim Kurumları Yönetmeliği
Öğrenci İşleri	Milli Eğitim Bakanlığı Demokrasi Eğitimi ve Okul Meclisleri Yönergesi
	Okul Servis Araçları Hizmet Yönetmeliği
	Milli Eğitim Bakanlığı Kurum Tanıtım Yönetmeliği
İsim ve Tanıtım	Milli Eğitim Bakanlığına Bağlı Kurumlara Ait Açma, Kapatma ve Ad Verme Yönetmeliği
	Sabotajlara Karşı Koruma Yönetmeliği
Sivil Savunma	Binaların Yangından Korunması Hakkındaki Yönetmelik
	Daire ve Müesseseler İçin Sivil Savunma İşleri Kılavuzu

2.4. Üst Politika Belgeleri Analizi

Tablo 3:Üst Politika Belgeleri

Temel Üst Politika Belgeleri	Sektörel ve Tematik Strateji Belgeleri
✓ Kalkınma Planları	✓ Öğretmen Strateji Belgesi
✓ Orta Vadeli Programlar	✓ İklim Değişikliği Eylem Planı
✓ Orta Vadeli Mali Planlar	✓ Su Verimliliği Strateji Belgesi ve Eylem Planı
✓ Cumhurbaşkanlığı Yıllık Programları	✓ Ulusal Deprem Stratejisi ve Eylem Planı
✓ MEB 2024-2028 Stratejik Planı	✓ Ulusal Genç İstihdam Stratejisi ve Eylem Planı
✓ Osmaniye İl MEM 2024-2028 Stratejik Planı	✓ Ulusal Enerji Verimliliği Eylem Planı
✓	✓ Ulusal Girişimcilik Stratejisi ve Eylem Planı
✓ Milli Eğitim Şura Kararları	✓ Ulusal Yapay Zekâ Stratejisi
	✓ 2023-2028 Türkiye Çocuk Hakları Strateji Belgesi ve Eylem Planı
	✓ Diğer Kamu Kurumlarının Stratejik Planları

Tablo 4: Tablo 4:Üst Politika Belgeleri Analizi

Üst Politika Belgesi	İlgili Bölüm/Referans	Verilen Görev/İhtiyaçlar
On İkinci Kalkınma Planı	Yurt İçi Tasarruflar	350.2,352.3 SayılıTebdirMaddeleri
	Mali Piyasalar	379.2SayılıTebdirMaddesi
	İmalat Sanayii	432.1,432.3 SayılıTebdirMaddeleri
	Otomotiv	473.1SayılıTebdirMaddesi
	Turizm	525.3,525.4 SayılıTebdirMaddeleri
	Girişimcilik ve Kobi'ler	559.2,559.3,SayılıTebdirMaddeleri
	Fikrî Mülkiyet Hakları	565.5,565.6,565.7 SayılıTebdirMaddeleri
	Ticaretin ve Tüketicinin Korunmasının Geliştirilmesine Yönelik Hizmetler	621.8SayılıTebdirMaddesi
	Eğitim	658, 659, 660 Sayılı Amaç Maddeleri ve Bunlara Bağlı Politika ile Tebdir Maddeleri
	Çocuk	731.2, 731.3, 731.4, 731.5, 731.6, 732.1, 732.3, 732.5, 733.1, 733.2, 734.4, 735.7, 735.8, 738.2, 738.3, 739.1, 739.2, 739.3, 739.4, 740.4, 742.4, 744.1 SayılıTebdirMaddeleri
	Gençlik	746.1, 746.2, 746.6, 747.1, 747.2, 748.6 SayılıTebdirMaddeleri
	Engelli Hizmetleri	758.1, 758.2, 758.3, 758.4, 758.5 SayılıTebdirMaddeleri
	Sosyal Hizmetler, Sosyal Yardımlar ve Yoksullukla Mücadele	773.1,774.1 SayılıTebdirMaddeleri
	Gelir Dağılımı	777.4SayılıTebdirMaddesi
	Kültür ve Sanat	783.1, 783.2, 783.5, 785.1, 785.2, 785.3, 785.5, 789.1, 789.2,790.4,793.2SayılıTebdirMaddeleri
	Spor	796.1, 796.2, 796.3, 798.3, 799.1, 799.2, 799.3 SayılıTebdirMaddeleri
	Nüfus ve Yaşlanma	804.1,809.1 SayılıTebdirMaddeleri
	ÜluslararasıGöç	815.4,816.1 SayılıTebdirMaddeleri
	Yurt Dışında Yaşayan Türkler	819.1,819.2,819.3,820.7 SayılıTebdirMaddeleri
	Afet Yönetimi	830.7, 831.3, 832.1, 832.4, 833.6, 839.1, 839.3, 841.1 SayılıTebdirMaddeleri
Sivil Toplum	940.3SayılıTebdirMaddesi	
KamudaStratejikYönetim	942.1,943.1,943.2,943.4,943.5 SayılıTebdirMaddeleri	
Kalkınma İçin Uluslararası İş Birliği	970.1, 970.6, 972.6, 973.2, 973.3, 973.4 SayılıTebdirMaddeleri	
İstihdam	12 SayılıTebdirMaddesi	

Üst Politika Belgesi	İlgili Bölüm/Referans	Verilen Görev/İhtiyaçlar
Orta Vadeli Program (2024-2026)	Programda Bakanlığımıza bağlı olarak Müdürlüğümüzü ilgilendiren on dokuz (19) politika ve tedbir ile Öncelikli Reform Alanlarına Yönelik on (10) düzenleme yer almaktadır.	
	Ödemeler Dengesi	1 Tedbir
	Finansal İstikrar	1 Tedbir
	Afet Yönetimi	1 Tedbir
	Dijital Dönüşüm	4 Tedbir
	Hizmet İhracatının Desteklenmesi	1 Tedbir
	Ne Eğitimde Ne İstihdamda Olan Gençlerin ve Kadınların Eğitime ve İstihdama Katılımı	3 Tedbir
	Yükseköğretimde ve Meslekî ve Teknik Eğitimde Özel Sektör Odaklı Dönüşüm	2 Tedbir
	Kamu Cari Harcamalarında Rasyonelleşme	2 Tedbir
	Afetlere Duyarlı Bütünleşik Mekânsal Planlama	1 Tedbir
	İklim Değişikliği Mevzuatı, Emisyon Ticaret Sistemi, Sınırdaki Karbon Düzenlemesi Mekanizmasına Uyum	1 Tedbir
	Cumhurbaşkanlığı 2024 Yıllık Programı	Yurt İçi Tasarruflar
Mali Piyasalar		379.2 Sayılı Tedbir Maddesi
İmalat Sanayii		432.1 Sayılı Tedbir Maddesi
Otomotiv		473.1 Sayılı Tedbir Maddesi
Turizm		525.3, 525.4 Sayılı Tedbir Maddeleri
Girişimcilik ve KOBİ'ler		559.2, 559.3 Sayılı Tedbir Maddeleri
Fikri Mülkiyet Hakları		565.6, 565.7 Sayılı Tedbir Maddeleri
Eğitim		661.1, 661.4, P. 661, P. 662, P. 663, P. 664, P. 665, P. 666, P. 667, P. 668, P. 670, P. 672, P. 675, P. 676, P. 678, P. 680, P. 681 Sayılı Politika ve Tedbir Maddeleri
Çocuk		P. 732, 731.2, 731.3, 731.4, 731.5, 733.1, 733.2, 734.4, 735.8, 739.1, 739.3, 739.4, 740.4, 742.4, P. 743, 744.1 Sayılı Politika ve Tedbir Maddeleri
Gençlik		746.1, 746.2, 746.6, 747.1, 747.2, 748.6 Sayılı Tedbir Maddeleri

Engelli Hizmetleri	758.1,758.2,758.3 SayılıTedbirMaddeleri
Kültür ve Sanat	783.1, 785.1, 785.2, 789.1 Sayılı Tedbir Maddeleri
UluslararasıGöç	816.1SayılıTedbirMaddesi
Yurt Dışında Yaşayan Türkler	819.1,819.2,819.3 SayılıTedbirMaddeleri
Kalkınma İçin Uluslararası İş Birliği	970.1,972.6,973.3 SayılıTedbirMaddeleri

Üst Politika Belgesi	İlgili Bölüm/Referans	Verilen Görev/İhtiyaçlar
Osmaniye İl Milli Eğitim Müdürlüğü 2024-2028 Stratejik Planı Osmaniye İl Milli Eğitim Müdürlüğü 2024-2028 Stratejik Planı	PG-2.1.1 Ortaöğretimde okullaşma oranı (14-17) (Yaş Grubu) (%)	Okul çağındaki çocukların okula gelmesini sağlayarak çağın ihtiyaç duyduğu bilgi becerileri kazandırmak, ekonomiye katkı sunan empati yeteneği gelişmiş bireyler yetiştirmeye çalışılacaktır.
	PG-2.1.2 Ortaöğretimde 20 gün ve üzeri devamsız öğrenci oranı (%) (Özürlü ve Özürsüz)	Öğrencilerin devamsızlığının azaltılması için veli ile iş birliği yapılacaktır. Devamsızlık fazla yapan öğrencilere rehberlik faaliyetine ağırlık verilerek devamsızlık azaltılmaya çalışılacaktır.
	PG-2.1.3 Ortaöğretimde 9. Sınıf tekrar oranı (%)	Akademik başarının artırılması aynı zamanda akademik başarı artırılırken sınıf tekrarının azaltılması yönünde veli ile işbirliği ve öğrenci isteklendirme seminerleri ve gerekirse destekleyici eğitimler verilecektir.
	PG-2.1.4 Ortaöğretimde en az bir sosyal etkinliğe katılan öğrenci Oranı (%)	Öğrenci ve öğretmenlerin sosyal etkinliklere katılımı teşvik edilecektir. Aynı zamanda sosyal etkinlik sayısının artırılması için idare ve öğretmenler olarak çalışma yapılacaktır.
	PG-2.2.1 Genel ortaöğretim son sınıf düzeyinde yükseköğretime yerleşen öğrenci oranı (%)	Son sınıf öğrencilerinin yükseköğretime yerleşme sayılarının artırılması için isteklendirme semineri, üniversite gezileri ve akademik başarı artırılması için gerekli çalışmalar yapılacaktır.

Osmaniye İl Milli Eğitim
Müdürlüğü 2024-2028
Stratejik Planı Osmaniye İl
Milli Eğitim Müdürlüğü 2024-
2028 Stratejik
Planı

PG-2.2.2 Genel ortaöğretimde tescil edilen patent, faydalı model, marka ve tasarım sayısı

Öğrencileri öğretmenler aracılığı ile isteklendirip patent, faydalı model, marka ve tasarım üretmeye teşvik edilip üretilen bir ürünün patent alması sağlanacaktır.

PG-2.2.3 Öğrenci başına okunan kitap sayısı

Özellikle Edebiyat branş öğretmenleri olmak üzere tüm öğretmenler öğrencileri kitap okuma konusunda teşvik edip kütüphanenin etkin kullanımı sağlanacaktır.

PG-4.3.1 Bağımlılıkla mücadele amacıyla verilen eğitimlere katılan kişi sayısı

Bağımlılıkla mücadele konusunda seminer düzenlenmesi için Emniyet Müdürlüğü ve Rehberlik araştırma merkezleri ile irtibata geçilerek eğitim talep edilecektir.

PG-5.3.2 Okulum Temiz Belgelendirme Sistemi kurulan okul/kurum sayısı

Okulum temiz belgelendirme sistemine her yıl girilerek başvuru yapılacaktır.

PG-6.2.1 Uluslararası hareketlilik programlarına katılım sayısı

Uluslararası hareketlilik için öğrenci ve öğretmenler proje yazımı konusunda bilgilendirilecek. Öğrenci ve öğretmenler Proje yazım ve başvuru konusunda teşvik edilecektir.

2.5. Faaliyet Alanları ile Ürün/Hizmetlerin Belirlenmesi

Bu bölümde mevzuat analizi çıktıları dolayısıyla görev ve sorumluluklar dikkate alınarak okul/kurumun sunduğu temel ürün ve hizmetler verilmiştir. Belirlenen ürün ve hizmetler Tablo 5’te gösterilmiştir.

Tablo 5:Faaliyet Alanlar/Ürün ve Hizmetler Tablosu

Faaliyet Alanı	Ürün/Hizmetler
Öğretim-Eğitim Faaliyetleri	Öğrenci İşleri -Kayıt-nakil işleri Devam-devamsızlık -Sınıf geçme Sınav hizmetleri Öğrencilere rehberlik yapmak
Rehberlik Faaliyetleri	Velilere rehberlik etmek Rehberlik faaliyetlerini yürütmek
Sosyal Faaliyetler	Öğrenci kulüp çalışmaları Okul kermesi
Sportif Faaliyetler	Okul futbol/ basketbol/ voleybol turnuvaları Okul içi sportif yarışmalar
Bilimsel, Kültürel ve Sanatsal Faaliyetler	Okul münazara yarışmaları Resim sergisi TÜBİTAK 4006 Bilim Fuarı, TEKNOFEST yarışmalarına yönelik faaliyetler Belirli Gün ve Haftaların kutlanması Norm kadro iş ve işlemlerini yürütmek Özlük
İnsan Kaynakları Faaliyetleri (MeslekiGelişim Faaliyetleri, Personel Etkinlikleri...)	Dosyalarının Muhafazasını sağlamak Özlük ve emeklilik iş ve işlemlerini yürütmek Disiplin ve Ödül işlemlerinin uygulamalarını yapmak
Okul- Aile Birliği Faaliyetleri	Okul yönetimi ile işbirliği yaparak okulun fiziki donanım ihtiyaçlarının sağlanması Okulun ihtiyaçlarına yönelik bağış işlemlerinin takip edilmesi.
Öğrencilere Yönelik Faaliyetler	Okuma kültürünün yaygınlaştırılması çalışmaları Destek eğitim odası faaliyetleri Destekleme ve yetiştirme kursu (DYK)
Ölçme Değerlendirme Faaliyetleri	Ölçme ve değerlendirme iş ve işlemlerini iş birliği içerisinde yürütmek. Sınavların uygulanması ile ilgili organizasyonu yapmak ve sınav güvenliğini sağlamak. Ders notlarının zamanında girilmesini sağlamak. DYK kazanım testlerinin uygulanması
Öğrenme Ortamlarına Yönelik Faaliyetler	Laboratuvar çalışmaları Okul kütüphanesinin zenginleştirilmesi ve aktif kullanımını sağlamak.
Ders Dışı Faaliyetler	Lise / Üniversite tanıtım gezileri -Okul kermesi Okul gezileri Okul dışı öğrenme faaliyetleri

2.6. Paydaş Analizi

Stratejik planlama ve kalite yönetiminin temel unsurlarından birisi katılımcılıktır. Stratejik planın sahiplenilmesi ve uygulamanın etkinliğini artırmak amacıyla okulumuzun / kurumumuzun etkileşim içinde olduğu paydaşların görüşleri dikkate alınmıştır. Paydaşlar, idarenin ürün ve hizmetleriyle ilgisi olan, idareden doğrudan veya dolaylı, olumlu ya da olumsuz yönde etkilenen veya idareyi etkileyen kişi, grup veya kurumlardır. Paydaşlar iç paydaşlar ve dış paydaşlar olarak sınıflandırılır.

İç paydaşlar, okul/kurumda gerçekleşen her faaliyetten doğrudan etkilenen veya bir faaliyeti ilerletme/yavaşlatma etkisine sahip olanlardır. Okul/kurumun bir parçası olan bireyleri ifade eder. Okul/kurum müdürü, müdür yardımcıları, öğretmenler, öğrenciler, destek personeli ve okul aile birliği üyeleri iç paydaşlarımızdır.

Dış paydaşlar, okul/kurumun bir parçası olmayan ancak okulda gerçekleşen her faaliyetten dolaylı olarak etkilenen, bağlı/ilişkili/ilgili kişi, grup ya da kurumları ifade eder. Veliler, il ve ilçe millî eğitim müdürlükleri, valilik, kamu kurum ve kuruluşları, muhtarlar, sivil toplum ve özel sektör kuruluşları vb. dış paydaşlarımızdır.

Tablo 6: Paydaş sınıflandırma ve etki / önem matrisi

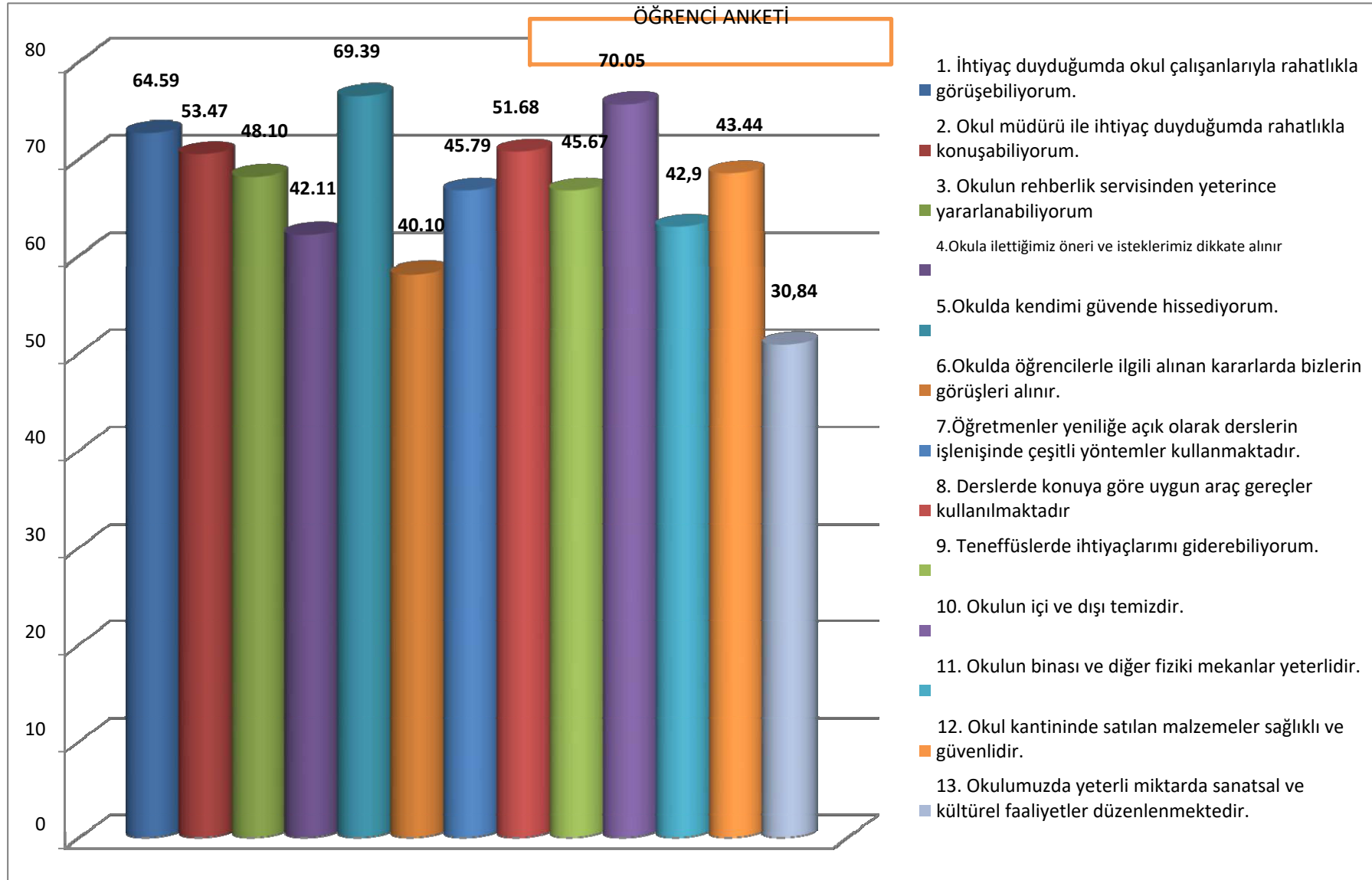
Paydaş Adı	İç Paydaş	Dış Paydaş	Etki Derecesi	Önem Derecesi
Osmaniye Valiliği		√	5	5
İl/ İlçe Milli Eğitim Müdürlüğü İdare ve Personelleri		√	5	5
Öğretmenler	√		5	5
Öğrenciler	√		5	5
Veliler		√	5	5
Okul Müdürlükleri	√		5	5
Rehberlik ve Araştırma Merkezi		√	3	5
Osmaniye Belediyesi		√	4	4
Gençlik Hizmetleri ve Spor İlçe Müdürlüğü		√	3	3
İl/ İlçe Sağlık Müdürlüğü		√	3	3

Aile ve Sosyal Politikalar İl / İlçe Müdürlüğü		√	3	3
Gebeli Sağlık Ocağı / Osmaniye Devlet Hastanesi		√	3	3
Selimiye Mahalle Muhtarlığı		√	4	4
Özel Eğitim ve Rehabilitasyon Merkezleri		√	3	3
Hayırseverler		√	4	4
Eğitim sendikaları		√	3	3
Medya		√	2	2
İl / İlçe Emniyet Müdürlüğü		√	4	4
İl / İlçe Müftülüğü		√	4	4
Önem Derecesi: 1, 2, 3 gözet; 4,5 birlikte çalış				
Etki Derecesi: 1, 2, 3 İzle; 4, 5 bilgilendir				
Önceliği: 5=Tam; 4=Çok; 3=Orta; 2=Az; 1=Hiç				

2.6.1. Paydaş Görüş - Önerilerinin Alınması ve Değerlendirilmesi

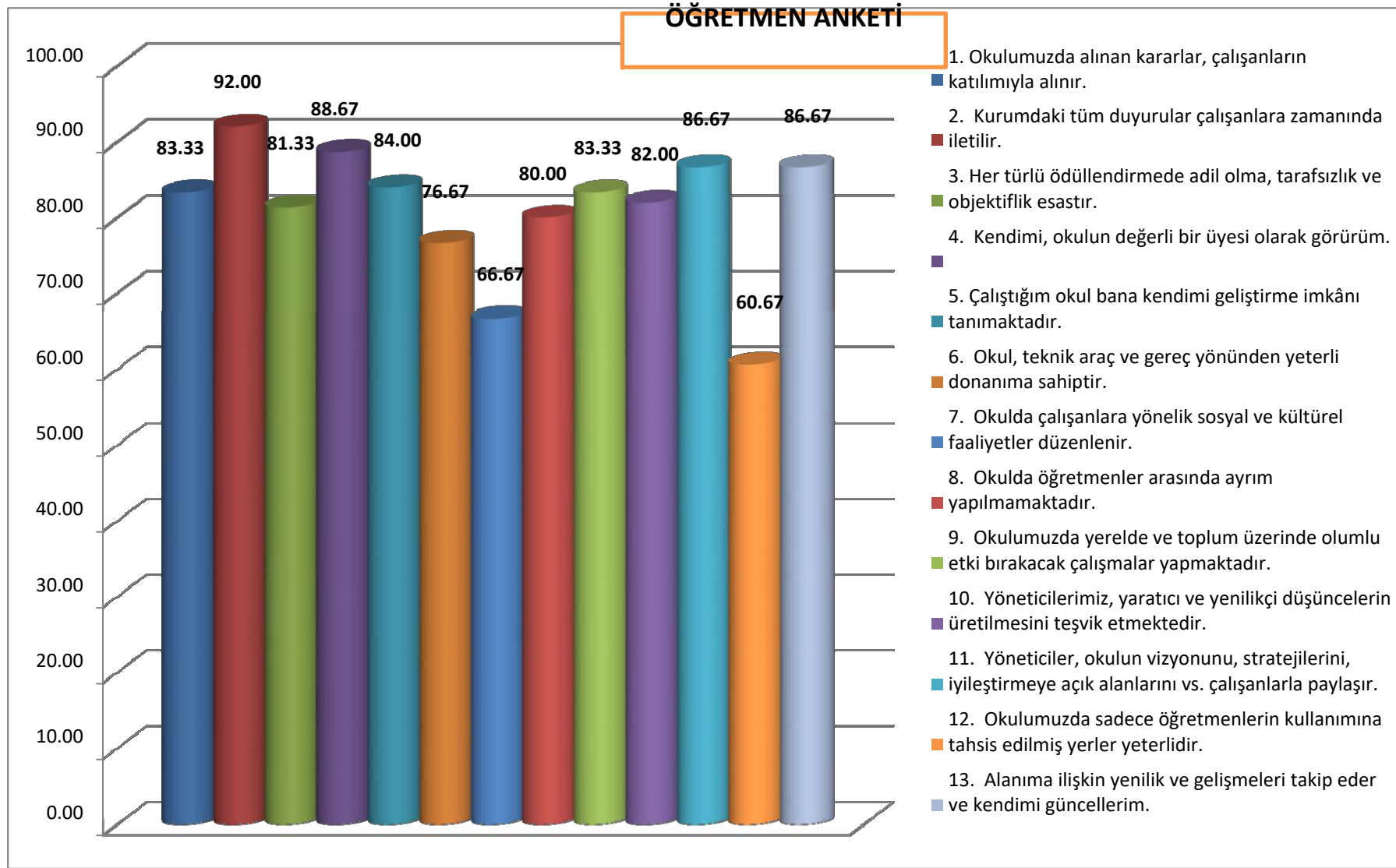
Okulumuz Yavuz Sultan Selim Mesleki ve Anadolu Lisesi öğrenci, öğretmen ve velilerine stratejik plan doğrultusunda 13 soruluk anket uygulanmış olup anket sonuçları yüzdeler olarak 100 üzerinden değerlendirilmiştir. Çıkan sonuçlarında %50 altında kalan madde olmadığı görülmüştür. Yapılan anket çerçevesinde öğretmen anketi memnuniyet oranı ortalaması % 75,2 öğrenci anketi memnuniyet oranı ortalaması % 55,8 ve veli anketi memnuniyet oranı ortalaması % 69,8 olarak gerçekleşmiştir. Çıkan sonuçlara göre öğretmen anketinde en yüksek ortalama **“Kurumdaki tüm duyurular çalışanlara zamanında iletilir”** maddesi %80, en düşük **“Okulumuzda sadece öğretmenlerin kullanımına tahsis edilmiş yerler yeterlidir”** maddesi %58,7 olarak tespit edilmiştir. Veli anketinde en yüksek ortalama **“Bizi ilgilendiren okul duyurularını zamanında öğreniyorum”** maddesi %79,7, en düşük **“Okulumuzda yeterli miktarda sanatsal ve kültürel faaliyet düzenlenmektedir.”** maddesi % 62.5 olarak tespit edilmiştir. Öğrenci anketinde en yüksek ortalama **“Okulda kendimi güvende hissediyorum”** maddesi % 73,4, en düşük **“Okulumuzda yeterli miktarda sanatsal ve kültürel faaliyet düzenlenmektedir”** maddesi % 45.6 olarak tespit edilmiştir. Sonuçlar ışığında planımızda gerekli eklemeler ve bu doğrultuda çalışmalar yapılacaktır.

Tablo 7:Öğrenci Memnuniyet Anket Sonuçları



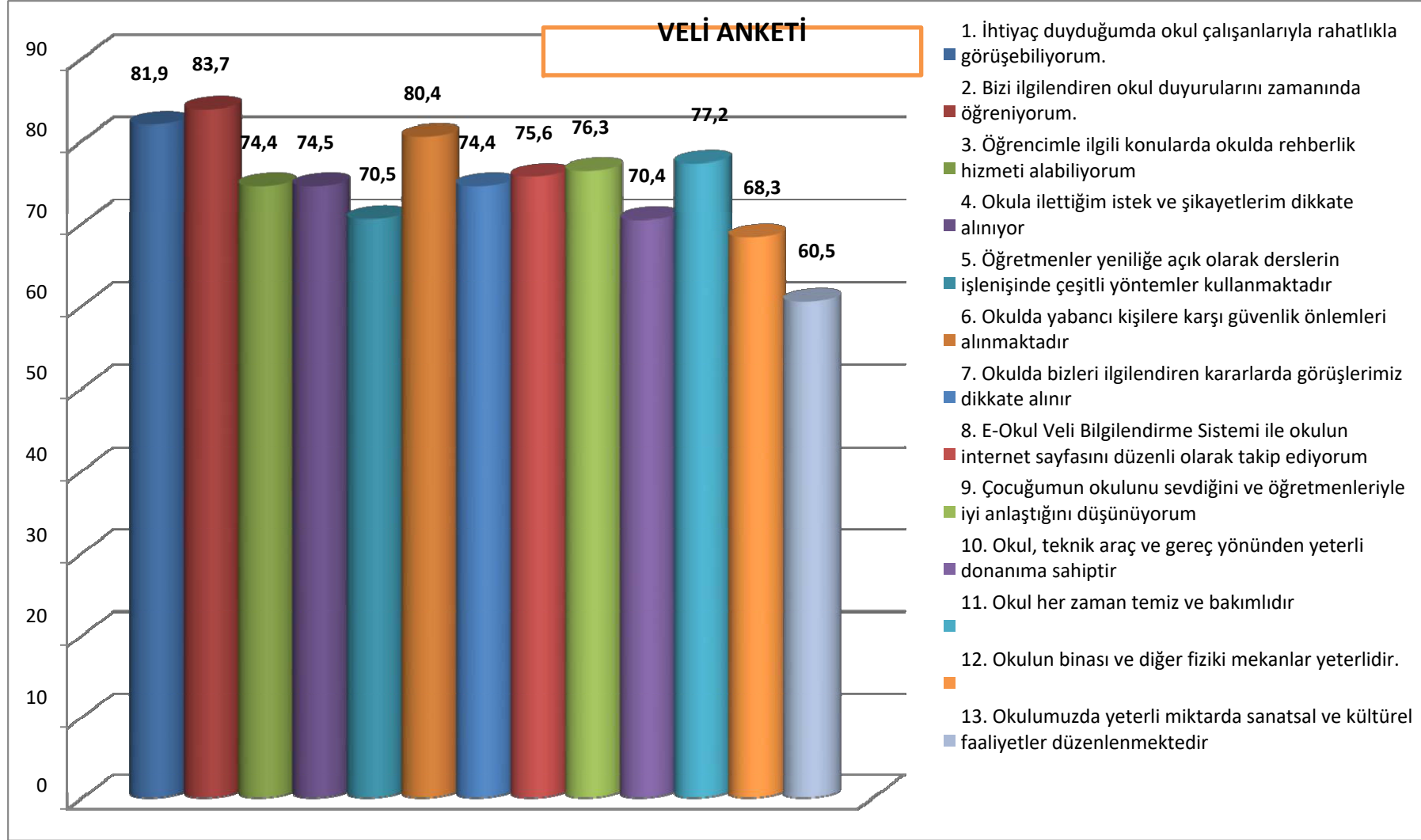
Yapılan öğrenci memnuniyet anketi sonucunda öğrencilerimizin genel memnuniyet düzeyinin % 55 olduğu görülmektedir. Öğrencilerimiz en çok % 70,05 ile okulda kendilerini güvende hissettiklerini belirtmişlerdir. Aynı zamanda %50,84 ile *Okulumuzda yeteri kadar sanatsal kültürel faaliyetler düzenlenmektedir. Okulda öğrencilerle ilgili alınan kararda bizlerin görüşü alınır.* Maddeleri %50 in altında çıkmıştır. Bu iki madde bizim gelişim alanımızı oluşturmaktadır. %50 altında çıkan maddelerle ilgili çalışmalar hedeflerimize eklenmiştir.

Tablo 8:Öğretmen Memnuniyet Anket Sonuçları



Yapılan öğretmen memnuniyet anketi sonucunda öğretmenlerimizin genel memnuniyet düzeyinin % 80 olduğu görülmektedir. Öğretmenlerimiz en çok okulda kendilerini güvende hissettiklerini belirtmişlerdir. Aynı zamanda %60,67 ile **Okul teknik araç ve gereç yönünden yeterlidir. Okulda çalışanlara yönelik sosyal ve kültürel faaliyetler düzenlenir.** Anketin 6.ve 13. maddeleri en düşük çıkan sonuçlarımızdır. Bu maddelerle ilgili çalışmalar yapılacaktır.

Tablo 9: Veli Memnuniyet Anket Sonuçları

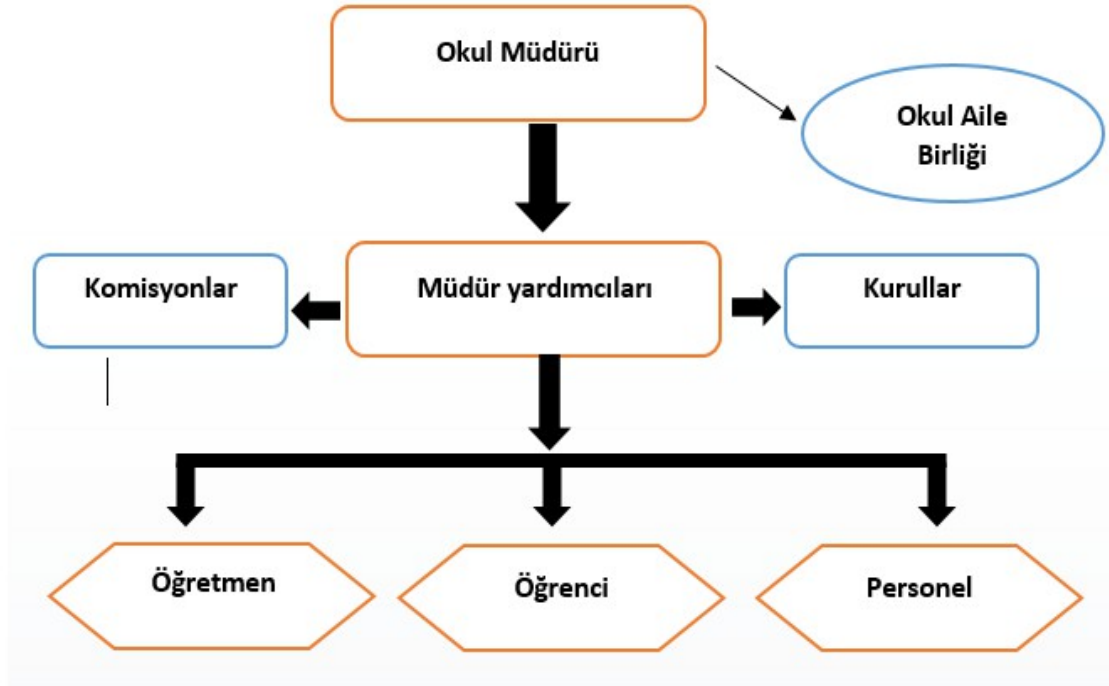


Yapılan veli memnuniyet anketi sonucunda velilerimizin genel memnuniyet düzeyinin % 74 olduğu görülmektedir. Velilerimiz en çok %83,7 ile 'Bizi ilgilendiren okul duyurularını zamanında öğreniyorum' diye belirtmişlerdir. Aynı zamanda %60,5 ile **Okulumuzda yeteri kadar sanatsal kültürel faaliyetler düzenlenmektedir. Okulun binası fiziki imkânlar yeterlidir.** Anketin 12. Ve 13. Maddeleri en düşük çıkan sonuçlarımızdır. Özellikle okulumuzda sanatsal kültürel etkinlik sayısının artırılması yönünde çalışmalar yapılacaktır.

2.7. Okul / Kurum İçi Analiz

2.7.1. Okul / Kurum Teşkilat Şeması

Bu bölümde kurumumuzu oluşturan paydaşlara yönelik teşkilat şeması verilmiştir.



2.7.2. Kurum ii analiz

Bu blmde okulumuza / kurumumuza ynelik ğrenci sayıları, akademik başarı verileri, devamsızlık ve gerekleřtirilen faaliyetlere ynelik analiz bilgileri yer almaktadır.

Tablo 10:Sınıflara ve cinsiyete gre ğrenci sayıları

SINIFI	KIZ	ERKEK	Toplam
9.Sınıf	63	174	237
10.Sınıf	28	104	132
11.Sınıf	34	76	110
12.Sınıf	22	77	99
TOPLAM	147	431	578

Tablo 11:Yabancı uyruklu ğrenci sayısı

SINIFI	KIZ	ERKEK	Toplam
9.Sınıf	6	17	23
10.Sınıf	1	3	4
11.Sınıf	2	5	7
12.Sınıf	1	2	3
TOPLAM	10	27	37

Tablo 12:Kaynaştırma öğrencileri sayısı

SINIFI	KIZ	ERKEK	Toplam
9.Sınıf	1	5	6
10.Sınıf	2	3	5
11.Sınıf	0	2	2
12.Sınıf	0	0	0
TOPLAM	3	10	13

Tablo 13: Bursluluk Sınavını Kazanan Öğrenci Sayısı

2021	2022	2023	TOPLAM
0	0	0	0

Tablo 14: Yükseköğrenime yerleşen öğrenci sayısı

	2021	2022	2023	TOPLAM
Ön lisans	7	5	3	15
Lisans	3	1	0	4

Tablo 15: Okul / Kurum sosyal, kültürel, bilimsel ve sportif başarı tablosu

Faaliyet Alanı	Faaliyete Yönelik Elde Edilen Başarılar
İl MEM Resim Yarışması	Katılım olmamıştır.
Satranç Yarışması	Katılım olmamıştır.

Tablo 16: Öğrenci devamsızlık verileri

SINIF	5 -15 gün arası		25 Gün ve üzeri	
	Özürlü	Özürsüz	Özürlü	Özürsüz
9.Sınıf	24	68	18	21
10.Sınıf	30	75	14	31
11.Sınıf	68	82	27	38
12.Sınıf	85	91	18	12
Toplam	207	316	77	102

2.7.2. İnsan Kaynakları

Okullarda insan kaynaklarını, organizasyonel amaçlar doğrultusunda en verimli şekilde kullanmak; insan kaynağının iç ve dış gelişmelere uygun olarak etkin bir şekilde planlanmasını, geliştirilmesini ve değerlendirilmesini sağlamak kurumun verimliliği açısından büyük önem taşımaktadır.

Tablo 17: Çalışanların Eğitim Düzeyi ve Cinsiyetine Göre Dağılımı

	YÜKSEK LİSANS			LİSANS			ÖNLİSANS			LİSE VE ALTI		
	E	K	T	E	K	T	E	K	T	E	K	T
Okul Müdürü	0	0	0	1		1						
Müdür Yardımcıları				3	2	5						
Branş Öğretmenleri	2	3	5	25	16	41						
Rehber Öğretmen				1	1	2						
Memur							0	0	0			
Yardımcı Personeller										3	0	3
TOPLAM	2	3	5	5	3	8				3	0	3

Tablo 18: İdari Personelin Hizmet Süresine İlişkin Bilgiler

Hizmet Süreleri	2024 Yılı İtibarıyla	
	Kişi Sayısı	%
5 Yıl ve fazlası	6	100

Tablo 19: Öğretmenlerin Hizmet Süreleri

Hizmet Süreleri	Kadın	Erkek	Toplam
1-3 Yıl	4	2	6
7-10 Yıl	5	1	6
11-15 Yıl	4	8	12
16-20 Yıl	2	6	8
20 yıl ve üzeri	4	10	14
Toplam	19	27	46

Tablo 20: Yönetici ve öğretmenlerin katıldıkları hizmet içi eğitim faaliyeti sayısı

Adı ve Soyadı	Branşı	Katıldığı Hizmet İçi Eğitim Sayısı			
		2021	2022	2023	Toplam
Oğuzhan YILDIZ	Beden Eğitimi	3	9	6	11
Hilal ÖZDER	Coğrafya	2	5	4	10
H.Tarık YILMAZER	Tarih	1	2	6	9
İbrahim TOL	Bilişim	5	12	15	24
Muhammed SANDIKÇI	Tarih	2	3	4	13

Başar GÜNEY	Biyoloji	0	4	67	11
Erdi DEMİREL	Türk Dili ve Edebiyatı	1	7	9	10
Aşlı ÇERÇİ	İngilizce	1	5	9	15
Sercan BAYRI	Matematik	2	7	8	12
Selahattin TATLI	Muhasebe	7	6	4	15
Birgül GÜZELMANSUR	Almanca	0	5	11	19
M.Yaşar AKKÖSE	Matematik	1	13	2	16
F.Deniz ACIMIŞ	Kimya	0	4	5	11
Sultan KARAKAYA	Din Kültürü	7	8	11	17
Nuray PADAK	Türk Dili ve Edebiyatı	2	5	7	13
N.Çalışkan COŞKUN	Türk Dili ve Edebiyatı	0	9	10	17
Sultan KARTAL	Büro Yönetimi	1	12	14	16
Zahide DEVELER	Beden Eğitimi	0	3	5	11
Münife YILMAZER	Muhasebe	4	9	15	18
Zafer TOHUMOĞLU	Turizm	3	9	11	16
İsmet GEDİK	Bilişim Teknolojileri	5	9	15	21
Rumeysa BAYRAMBEĞ	Rehberlik	1	6	9	12
Alaettin BABAOĞLAN	Matematik	1	6	5	12
Yasemin TOĞAYLI	Muhasebe	3	9	5	17
Mustafa İSPENOĞLU	Rehberlik	8	7	3	18
Almila Aynur BUĞRAHAN	Fizik	3	11	3	18
Ali ÜÇOK	Büro Yönetimi	3	6	7	13
Hamit CENGİZ	Din Kültürü	2	4	5	11
Eda BELLİ	Muhasebe	1	14	22	50
Filiz ÖZER	Felsefe	1	6	8	19
Mustafa DOĞRU	Bilişim	2	8	9	13
Özlem ŞAŞMAZ	Turizm	9	13	21	30
Aysun UYGUN	Muhasebe	1	3	5	14

Yücel Şener	Muhasebe	1	5	79	13
Ü.Türkay AĞCA	Bilişim	2	12	3	16
Tülay GÜNEYLİ	Fizik	2	11	13	27
Selahattin ÇUHADAR	Türk Dili ve Edb.	5	7	13	29
Ali DARA	Bilişim	3	9	15	23
Hakan TOĞAYLI	Turizm	2	10	11	19
Mehmet SARIBAŞTANOĞLU	Bilişim	2	15	23	33
Serpil ATEŞ	Türk Dili ve Edb.	2	7	11	21
Pelin DİRİ	Muhasebe	2	9	13	20
Hacı Ali YÜCE	Muhasebe	1	5	9	19

Tablo 21: Okul/Kurumda Oluşan Öğretmen Sirkülasyon Durumu

	Okul/Kurumdan Ayrılan Öğretmen Sayısı			Okul/Kurumda Göreve Başlayan Öğretmen Sayısı		
	2021	2022	2023	2021	2022	2023
TOPLAM	0	5	4	0	4	4

Tablo 22: Okul/Kurumda Oluşan Yönetici Sirkülasyon Durumu

	Okul/Kurumdan Ayrılan Öğretmen Sayısı			Okul/Kurumda Göreve Başlayan Öğretmen Sayısı		
	2021	2022	2023	2021	2022	2023
TOPLAM	2	1	3	1	2	1

2.7.3. Teknolojik Düzey

Okul hizmetlerinin, yararlanıcılara daha hızlı ve etkili şekilde sunulması için güncel teknolojik araçlar etkin bir biçimde kullanılmaktadır. Bu kapsamda modüler bir yapıda kurgulanmış olan Millî Eğitim Bakanlığı Bilgi İşlem Sistemi (MEBBİS) ile kurumsal ve bireysel iş ve işlemlerin büyük bölümü yürütülmektedir. Aynı zamanda sistemde personel ve öğrencilerin bilgileri bulunmaktadır. e-Okul, Veli Bilgilendirme Sistemi gibi modüllere ulaşılarak çalışmalar yürütülmektedir. Müdürlüğümüz resmi yazışmaları elektronik ortamda Doküman Yönetim Sistemi (DYS) üzerinden yapılmaktadır.

Tablo 25: Teknolojik Araç-Gereç Durumu

Araç-Gereçler	Mevcut	İhtiyaç
Etkileşimli Tahta	26	0
Masaüstü bilgisayar	165	0
Dizüstü bilgisayar	4	0
Fotokopi Makinesi	3	0
Yazıcı	13	0
Tarayıcı	2	0
Televizyon	1	0
Projeksiyon cihazı	4	0
Güvenlik Kamerası	16	16

Tablo 26: Fiziki Mekân Durumu

Fiziki Mekân	Var	Yok	Adedi	İhtiyaç	Açıklama
Derslik Sayısı	✓	25	0		-
Öğretmen Çalışma Odası	✓	1	0		
Ekipman Odası	✓	1	0		
Kütüphane	✓	1	0		
Rehberlik Servisi	✓	1	0		
Çok Amaçlı Salon	✓	1	0		
Yemekhane	✓	1	0		
Kantin	✓	1	0		

2.7.4. Mali Kaynaklar

Kurumun mali kaynakları, bütçe büyüklüğü, döner sermaye, okul-aile birliği gelirleri, kantin vb. gelirler ve harcama kalemleri ortaya konulur. Bütçe işlemlerinin kim tarafından yürütüldüğü belirtilir. Enflasyon oranı da dikkate alınarak plan dönemi boyunca gerçekleşecek kaynak artışı tahmini olarak belirlenir.

Tablo 27: Gelir-Gider Tablosu (2023 yılı)

HARCAMA KALEMLERİ	GİDER	GELİR
Temizlik	92.257,3	92.257,3
Küçük Onarım	72.480,5	72.480,5
Telefon/Su/Elektrik Abonelik gideri	251.24,13	251.24,13
Kırtasiye	98.453,14	98.453,50
Diğer(Yolluk)	19.438.050	19.438.050
TOPLAM	533.87,11	533.87,11

Tablo 28: Kaynak Tablosu

Kaynaklar	2024	2025	2026	2027	2028
Genel Bütçe	70.000	76.000	80.000	84.000	89.000
Okul Aile Birliđi	10.000	12.000	15.000	17.000	19.000
Kira Gelirleri	290.000	310.000	325.000	340.000	360.000
Diđer(ATık Kâđıt Vb.)	3.000	5.000	8.000	10.000	12.000
TOPLAM	373.000	403.000	428.000	451.000	480 .000

2.7.5. İstatistiki Veriler

Tablo 29: Yıllara göre öğrenci sayısı

	2020- 2021		2021- 2022		2022-2023	
	K	E	K	E	K	E
ÖĐRENCİ SAYISI	240	456	210	405	170	352
TOPLAM	696		615		522	

Tablo 30: Yıllara göre sınıf tekrar yapan öğrenci sayısı

Sınıf Düzeyleri	2020- 2021	2021- 2022	2022-2023
9.Sınıf	14	19	27
10.Sınıf	3	5	9
11.Sınıf	2	3	2
TOPLAM	19	27	38

Tablo 31: Okulda Kurulan Kulüpler

Kulüp Adı	Öğrenci Sayısı (2023)	Dayanışma Öğretmen Sayısı
Yeşilay Kulübü	38	2
Gezi, Tanıtma ve Turizm Kulübü	41	3
Afete Hazırlık Kulübü	40	3
Kültür ve Edebiyat Kulübü	39	2
Spor	31	2
Sağlık-Temizlik ve Beslenme	38	2
E-Twinning	43	3
Sosyal Yardımlaşma ve Dayanışma	37	3
Kütüphanecilik	36	2
Demokrasi ve İnsan Hakları	32	2
Kızılay Kan Bağışı	43	2
Bilim Proje Hazırlama-Fen ve Teknoloji	8	1
Kişisel Verileri Koruma	47	2
Değerler Kulübü	48	3

Tablo 32: Kurumda Gerçekleştirilen Faaliyet Sayıları

Faaliyetler	2020- 2021	2021- 2022	2022-2023
Belirli Gün ve Haftalara Yönelik Kutlamalar	18	18	18
Okul tanıtım gezileri	1	1	0
Üniversite Gezileri	0	0	0
Piknik	1	0	0
Kermes	0	0	0
Sınıflar arası spor turnuvaları	2	3	3
Münazara	1	1	0
Sergi	0	0	0
Yazar Buluşmaları	0	0	0
TOPLAM	23	23	21

Tablo 33: Lisanslı öğrenci sayısı

Lisanslı Öğrenci Sayısı	2021	2022	2023	TOPLAM
	22	18	11	51

Tablo 34: Okul paydaşlarınca gerçekleştirilen bilimsel faaliyetler / yayınlar

Adı-Soyadı	Görevi	Gerçekleştirilen Bilimsel Faaliyet Türü	Faaliyetin Adı	Faaliyetin Yılı
4 Öğrenci	Öğrenci	Proje başvurusu	TÜBİTAK 2204 Lise Araştırma Projeleri	2022
5 Öğrenci	Öğrenci	Proje Başvurusu	TEKNOFEST	2022
17 Öğrenci	Öğrenci	Proje başvurusu	TÜBİTAK 2204 Lise Araştırma Projeleri	2022
Birgül GÜZELMANSUR	Öğretmen			2022

2.8. Çevre Analizi (PESTLE)

Çevre analiziyle okul/kurum üzerinde etkili olan veya olabilecek politik, ekonomik, sosyo-kültürel, teknolojik, yasal çevresel dış etkenlerin tespit edilmesi amaçlanır. Dış çevreyi oluşturan unsurlar (nüfus, demografik yapı, coğrafi alan, kentsel gelişme, sosyokültürel hayat, ekonomik, sosyal, politik, kültürel durum, çevresel, teknolojik ve rekabete yönelik etkenler vb.) okul ve kurumun kontrolü dışındaki koşullara bağlı ve farklı eğilimlere sahiptir. Bu unsurlar doğrudan veya dolaylı olarak okul/kurumun faaliyet alanlarını etkilemektedir.

Tablo 35: PESTLE Tablosu

Politik-Yasal Etkenler	Ekonomik Etkenler
<ul style="list-style-type: none">➤ Hükümetin göç politikası➤ Okul-Aile birliği➤ Tasarruf tedbirleri➤ Zorunlu eğitim➤ Deprem Yönetmeliği➤ Taşımali eğitim➤ Gençlik ve Spor Müdürlüğü Kurumu ile gerçekleştirilen protokol.	<ul style="list-style-type: none">➤ Velilerin ekonomik düzeyinin orta olması➤ Kantin gelirinin olması➤ Hayırseverlerin destekleri➤ Okul gelirinin giderinin dengeli olması➤ Bakanlık tarafından doğrudan okul hesabına ödenek aktarılması
Sosyo-kültürel etkenler	Teknolojik etkenler
<ul style="list-style-type: none">➤ Ailelerin eğitim düzeyinin çoğunlukla düşük veya orta düzey olması➤ Toplumda dezavantajlı bireylere yönelik farkındalığın yükselmesi➤ Velilerin genel olarak eğitime önem vermesi➤ Okulda yabancı uyruklu öğrencilerin fazla olmaması.➤ Velilerin akademik başarı beklentilerinin yüksek olması	<ul style="list-style-type: none">➤ Bakanlık tarafından sunulan uzaktan mesleki eğitim kursları➤ Tüm sınıflarımızda etkileşimli tahta olması➤ Güvenlik kameralarının tam olması➤ Sınıflarda klima olması➤ Öğretmenlerin dijital yeterliliklerinin iyi düzeyde olması➤ Okulumuzda fiber internet alt yapısının olması➤ Öğrencilerde artan dijital bağımlılık➤ Öğrencilerin dijital yeterliliklerinin iyi olması
Çevresel Etkenler	
<ul style="list-style-type: none">➤ İlimizin deprem bölgesinde olması➤ Okulumuzun ulaşımının zor olması➤ Okulumuzun çevresinin yeşillik alanının geniş olması➤ İlimizde kış mevsiminin yumuşak geçmesi➤ İlimizde yaz mevsiminin erken başlaması➤ Toplu taşıma araçları ile okula ulaşımın zor olması	

2.9. GZFT Analizi

Tablo 36: GZFT Listesi

İç Çevre		Dış Çevre	
Güçlü Yönler	Zayıf Yönler	Fırsatlar	Tehditler
<p>-Öğrencilerimiz ekonomik hayata aktif bir şekilde katılmaktadır.</p> <p>-Öğretmenlerin kendilerini geliştirmeye açık olması ve teknolojik gelişmeleri takip etmeleri</p> <p>- Velilerimiz öğrencilerimizin mesleki gelişimlerini desteklemektedir. .</p> <p>-Teknolojik alt yapının güçlü olması ve derslerde akıl tahta kullanılması</p> <p>-Yeterli bütçeye sahip olması</p> <p>-Okul idari olarak genç bir kadroya sahip olması</p> <p>-Öğretmen öğrenci iletişiminin güçlü olması</p> <p>-Öğrencilerin okulda kendini güvende hissetmesi</p> <p>-Velilerimizin okulla ilgili düşüncelerinin olumlu olması</p>	<p>-Öğrencilerin başarı motivasyonunun düşük olması,</p> <p>-Öğrencilerin sorumluluk almaktan kaçınmaları,</p> <p>-Öğrencilerin sosyo-ekonomik düzeyinin düşük olması</p> <p>-Çalışan hizmetli personellerin yetersiz olması</p> <p>-Atölye donanımlarında eksiklik vardır.</p> <p>-Öğrencilerimizin ailelerinin maddi durumu yetersizliği nedeni ile il dışında mevsimlik işçi olarak çalıştığından okul ile iletişimleri zayıftır.</p> <p>-Okulda Sportif/Kültürel faaliyetlerin az olması</p>	<p>-Milli Eğitim Bakanlığımızın açıkladığı 2023 eğitim vizyonunda eğitimin önemi vurgulanmıştır.</p> <p>-Osmaniye’de öğretime verilen önemin yüksek olması</p> <p>-Gelişen teknolojinin eğitimde kullanılma imkânının bulunması</p> <p>-Eğitim öğretimin zorunlu olması</p> <p>-Çevrenin korunması ve çevre kirliliğinin önlenmesi</p> <p>-Osmaniyede organize sanayinin olması .</p> <p>İklim koşulları eğitime fırsat vermektedir.</p>	<p>-Eğitim politikalarında yaşanan değişimlerin eğitim kalitesini olumsuz etkilemesi</p> <p>-Ekonomik yapının zayıf olması sebebiyle eğitime desteğin az olması</p> <p>-Toplumun eğitime, öğretim odaklı bakışı</p> <p>-Televizyon ve Cep telefonunun öğrencileri olumsuz etkilemesi</p> <p>-Eğitim öğretimde sık sık yönetmeliğin değişmesine yaşanan uyum sorunu</p> <p>-Çevrenin korunması ve çevre kirliliğine duyarlılığın az olması</p> <p>-Okulumuzun merkezi konumdan uzak olması</p>

2.10. Tespit ve İhtiyaçların Belirlenmesi

(Bu tabloya yayımlanan Stratejik Planda yer ve ri lme y e c e k t i r . O k u l d o s y a s ı n a k o n a c a k t ı r).

Tablo 37: Tespit ve İhtiyaçlar Tablosu

Durum Analizi Aşamaları	Tespitler	İhtiyaçlar
Uygulanmakta Olan Stratejik Planın Değerlendirilmesi	<ul style="list-style-type: none">- Okulda gerçekleştirilen proje sayısı, DYK kurslarına katılım oranı,- EBA giriş sayısı,-Okulun katıldığı sosyal sorumluluk çalışmalarına katılım oranı, meslekler ve üniversite tanıtım sayısı ve veli toplantı oranı,-Öğretmen başına düşen hizmet içi eğitim saati, Mesleki gelişim faaliyetlerine katılan personel oranı az olması	<ul style="list-style-type: none">.Okulda gerçekleştirilen proje sayısı, sanatsal ve kültürel etkinliklerin sayısını n artırılması-DYK kurslarına katılan öğrenci sayısının artırılması ve devamsızlık oranının düşürülmesi-Mesleki gelişim faaliyetine katılan personel sayısının artırılmasının sağlanması-Meslekler ve üniversite tanıtım programlarının sayısı ve veli toplantısı sayısı arttırılacaktır.- İzleme ve değerlendirme için etkin bir sistem kurulması ve izleme değerlendirme yaparken hata oranı karışmasının en aza indirilmesinin sağlanması.
Paydaş Analizi	<ul style="list-style-type: none">-Okulumuzda yeteri kadar sanatsal kültürel faaliyet düzenlenmemesi-Okulun binası fiziki imkânlar yetersiz olması	<ul style="list-style-type: none">-Sanatsal ve kültürel faaliyetlerin sayısını arttırmak adına okulda kulüp çalışmalarının yanında ayrıca bir komisyon oluşturularak faaliyetler arttırılacaktır.-Okul binasının fiziki imkânlarını düzenlemek için Okul Aile birliği ve öğretmenler ile iletişime geçip çözüm yolları için çalışmalar yapılacaktır.
Okul İçi Analiz	<ul style="list-style-type: none">-Okulun teknik araç ve gereç yönünden yeterli olmaması- Okulda çalışanlara yönelik sosyal ve kültürel faaliyetler düzenlenmemesi-Okulumuzda yeteri kadar sanatsal kültürel faaliyetler düzenlenmemesiOkulda öğrencilerle ilgili alınan kararda görüşlerinin alınmaması	<ul style="list-style-type: none">-Okulun eksik araç gereç ihtiyacı açısından okul aile birliği ile çalışmalar yapıp eksikler giderilmeye çalışılacaktır.-Sanatsal ve kültürel faaliyetlerin sayısını arttırmak adına okulda kulüp çalışmalarının yanında ayrıca bir komisyon oluşturularak faaliyetler arttırılacaktır.-Okulda öğrencilerle ilgili alınan kararlarda öğrenci görüşlerinin de alınması sağlanacaktır.-Okul çalışanlarına yönelik faaliyet sayısı arttırılacaktır.

3.GELECEĐE BAKIŐ

3.1.Misyonumuz

Bilimsel ve teknolojik yeniliklere aık evre ve lke ihtiyalarına uygun disiplinli alıŐan bir yksek đretim programına hazırlanan veya branŐlarında yeterli bilgi ve beceriye sahip aranan eleman olması,maddi ve manevi bakımdan donatılmıŐ ,nitelikli ađdaŐ ve demokratik bireyler yetiŐtirmek.

3.2.Vizyonumuz

- *Sosyal sorumluluk bilincine sahip nesiller yetiŐtirmek.*

3.3.Temel Deđerlerimiz

- 1) *Atatrk İlke ve İnkılâplarına bađlı*
- 2) *Demokratik*
- 3) *Yeniliki*
- 4) *Sevgiye dayalı, temelinde insan sevgisi olan*
- 5) *Kendisine gvenen, inanan*
- 6) *Evrensel deđerlerle donatılmıŐ*
- 7) *BaŐarı*
- 8) *Őeffaflık ve Empati*
- 9) *Genellik ve EŐitlik*

4. AMAÇ, HEDEF VE PERFORMANS GÖSTERGESİ İLE STRATEJİLERİN BELİRLENMESİ

Tablo 38: Amaç ve Hedefler Tablosu

TEMA	EĞİTİM VE ÖĞRETİME ERİŞİM							
Amaç 1	Öğrencilerin eğitim ve öğretime etkin katılımlarıyla süreci tamamlamalarını sağlamak							
Hedef 1.1	Öğrencilerin okula devam oranlarının artırılması sağlanacaktır.							
Performans Göstergeleri	Hedef Etkisi (%)	Plan Dönemi Başlangıç Değeri	2024	2025	2026	2027	2028	İzleme/ raporlama sıklığı
PG 1.1.1. 20 gün ve üzeri özürsüz devamsızlık yapan öğrenci oranı (%)	70	% 13,41	12	10	7	5	3	İzleme: 6 ayda bir Rapor: Yılda 1
PG 1.1.2 Bir eğitim ve öğretim yılında destekleme ve yetiştirme kurslarına kayıt yaptıran öğrenci Oranı (%)	30	0	20	22	25	28	30	İzleme: 6 ayda bir Rapor: Yılda 1
PG 1.1.3 Destekleme ve yetiştirme kurslarındaki toplam ders saatinin 1/5'ine devam etmeyen Öğrenci oranı (%)	30	%50	45	40	38	35	30	İzleme: 6 ayda bir Rapor: Yılda 1
Sorumlu Birim	Okul İdaresi							
İş Birliği Yapılacak Birim(ler)	Rehberlik Servisi-Ders ve sınıf Öğretmeni							
Stratejiler	S-1 Öğrencilerin devamsızlık nedenleri tespit edilerek devamsızlığa neden olan etmenler tespit edilecektir. S-2. DYK başvuruları takip edilerek başvuru yapılması teşvik edilecektir. S-3. Okul rehberlik servisi aracılığı ile sürekli devamsızlık yapan öğrencilerle ve velilerle görüşülerek okul tarafından çözülebilecek sorunların giderilmesi sağlanacaktır S-4 DYK kurslarına devamsızlık nedenleri araştırılarak devamsızlığı azaltacak çalışmalar yapılacaktır.							
Riskler	<ul style="list-style-type: none">Okulun bulunduğu yer olarak ulaşımın zor olmasıDevamsızlık sonucu öğrenme kayıplarının oluşması							
Maliyet Tahmini	• Öğrencilerin isteksizliği 14.000 TL							
Tespitler	Okulda özürsüz şekilde devamsızlık yapan öğrencilerin olması. DYK kurslarına gereken önemin öğrenciler tarafından verilmemesi							
İhtiyaçlar	Sınıf öğretmeni ve Rehberlik öğretmenlerinin öğrenci ve velilerle görüşmesi Devamsızlığın önlenmesi ve öğrenme kayıplarının giderilmesi için rehberlik çalışmalarının artırılması.							

TEMA	EĞİTİM VE ÖĞRETİME ERİŞİM							
Amaç 1	Öğrencilerin eğitim ve öğretime etkin katılımlarıyla tamamlamalarını sağlamak.							
Hedef 1.2	Öğrencilerin ders dışı etkinliklere katılım oranları artırılabacaktır.							
Performans Göstergeleri	Hedefe		Plan Dönemi					İzleme/ raporlama sıklığı
	Etkisi (%)	Başlangıç Değeri	2024	2025	2026	2027	2028	
PG 1.2.1 Bir eğitim ve öğretim yılında bilimsel, sosyal, kültürel, sanatsal ve sportif alanlarda kurum içi ve kurum dışı faaliyete katılan öğrenci oranı (%) (210 kişi)	40.0 %45	%35	%50	%58	%58	%67		İzleme: 6 ayda bir Rapor: Yılda 1
PG 1.2.2 Bir eğitim ve öğretim yılında sosyal sorumluluk ve toplum hizmeti çalışmalarını faaliyetine katılan öğrenci oranı (%)	35	%8	%12	%18	%25	%31	%38	İzleme: 6 ayda bir Rapor: Yılda 1
Sorumlu Birim	Okul İdaresi							
İş Birliği Yapılacak Birim(ler)	Rehberlik Servisi-İlgili Kulüp Öğretmenleri							
Stratejiler	S-1. Her bir öğrencinin bir kulüp faaliyetinde aktif olarak yer alması sağlanarak kulüp faaliyetlerinin etkinliği artırılacaktır. S-2. Öğrencilerin seviyelerine uygun olarak toplumsal sorunların çözümüne katkı sağlamak amacıyla afet ve acil durum, çevre, eğitim, spor, kültür ve turizm, sağlık ve sosyal hizmetler alanlarında toplum hizmeti faaliyetlerine katılımları artırılacaktır. S-3. Okulda oluşturulacak öğrenci kulüpleri aracılığıyla yerel düzeyde etkinliklerin düzenlenmesi sağlanacaktır.							
Riskler	Öğrencilerin isteksizliği							
Maliyet Tahmini	7.000 TL							
Tespitler	Sosyal sorumluluk ve toplum hizmeti çalışmalarına katılımın az olması Bilimsel, sosyal, kültürel, sanatsal ve sportif faaliyet sayısının kurum içi artırılması DYG kursu öğretmeni ve Rehberlik öğretmenlerinin öğrenci ve velilerle görüşmesi							
İhtiyaçlar	Devamsızlığın önlenmesi ve öğrenme kayıplarının giderilmesi için rehberlik çalışmalarının artırılması.							

TEMA	EĞİTİM ÖĞRETİMDE KALİTE							
Amaç 2	Öğrencilerin ilgi, yetenek ve akademik becerileri doğrultusunda üst öğretime hazırlanması, yaratıcı, yenilikçi, girişimci, üretken, kalkınmaya destek veren, bireyler olarak yetiştirilmesi sağlanacaktır.							
Hedef 2.1.	Öğrencilerin derslerdeki akademik başarısı artırılabacaktır.							
Performans Göstergeleri	Hedefe Etkisi (%)	Plan Dönemi Başlangıç Değeri	2024	2025	2026	2027	2028	İzleme/ raporlama sıklığı
PG 2.1.1. Yabancı dil dersi yılsonu puan ortalaması	40	55	60	63	70	75	80	İzleme: 6 ayda bir
PG 2.1.2. Teşekkür-Takdir alan öğrenci oranı (Yılsonu)%	30	% 51	57	59	65	67	72	Rapor: Yılda 1 İzleme: 6 ayda bir
Sorumlu Birim	Kurum idaresi, Kurum rehber öğretmenleri							
İş Birliği Yapılacak Birim(ler)	Okul idareleri, Rehber Öğretmenler, Ders Öğretmenleri ve Veliler							
Stratejiler	S-1. Öğrencilerin kazanım eksiklikleri tespit edilerek yeterliklerinin artırılması sağlanacaktır. S-2. Bakanlığın hazırladığı dijital platformlar aracılığıyla öğrencilerin tamamlayıcı ve destekleyici eğitim almaları sağlanacaktır. Öğrencilerin notlarını yüksek tutmaları teşvik edilecektir.							
Riskler	S-3. Öğrencileri ilgi, yetenek ve ihtiyaçları doğrultusunda bir üst öğrenim programına hazırlayacak mesleki ve eğitsel rehberlik faaliyetleri düzenlenecektir. Yabancı Dil dersine karşı önyargı Öğrencilerin isteksizliği							
Maliyet Tahmini	7.000 TL							
Tespitler	Öğrenci kazanım eksiklerinin belirlenmesi Eğitsel rehberlik çalışmalarının artırılması							
İhtiyaçlar	Kazanım eksiklikleri tespit edilip giderilmesi Mesleki ve Eğitsel Rehberlik çalışmalarının sayısının artırılması							

TEMA	EĞİTİM ÖĞRETİMDE KALİTE							
Amaç 2	Öğrencilerin ilgi, yetenek ve akademik becerileri doğrultusunda üst öğretime hazırlanması, yaratıcı, yenilikçi, girişimci, üretken, kalkınmaya destek veren, bireyler olarak yetiştirilmesi sağlanacaktır.							
Hedef 2.2	Öğrencilerin ilgi, beceri ve yetenekler geliştirilerek üst öğrenime yerleşen öğrenci oranını artırmak							
Performans Göstergeleri	Hedefe Etkisi (%)	Plan Dönemi Başlangıç Değeri	2024	2025	2026	2027	2028	İzleme/ raporlama sıklığı
PG 2.2.1. Bir üst öğrenime yerleşen öğrenci oranı(%) (12.sınıf)	5	% 32	35	37	39	43	50	İzleme: 6 ayda bir Rapor: Yılda 1
PG 2.2.2. Tercih danışmanlığı faaliyetinden yararlanan öğrenci sayısı	32	37	40	43	45	50	65	İzleme: 6 ayda bir Rapor: Yılda 1
Sorumlu Birim	Kurum idaresi, Kurum rehber öğretmenleri							
İş Birliği Yapılacak Birim(ler)	Okul idareleri, rehber Öğretmenler, Ders Öğretmenleri							
Stratejiler	S-1.Öğrencilerin kazanım eksiklikleri tespit edilerek yeterliklerinin artırılması sağlanacaktır. S-2. Bakanlığın hazırladığı dijital platformlar aracılığıyla öğrencilerin tamamlayıcı ve destekleyici eğitim almaları sağlanacaktır. Öğrencilerin notlarını yüksek tutmaları teşvik edilecektir. S-3. Öğrencileri ilgi, yetenek ve ihtiyaçları doğrultusunda bir üst öğrenim programına hazırlayacak mesleki ve eğitsel rehberlik faaliyetleri düzenlenecektir. S-4. Öğrencilerin tercih danışmanlığı faaliyetinden yararlanmalarını teşvik edilecektir. S-5. Üniversitelerle işbirliği yapılarak öğrencilerin yükseköğretimi tanımları, üniversitelerin imkânlarından faydalanabilmeleri ve meslek farkındalıklarının artması sağlanacaktır.							
Riskler	Zaman içerisinde öğrencilerin ders çalışmaya olan isteğin yitirilmesi ya da azalması Öğrencinin evde ders çalışma ortamlarının olumsuzluğu							
Maliyet Tahmini	10.000 TL							
Tespitler	Öğrenci kazanım eksiklerinin belirlenmesi Mesleki Eğitsel rehberlik çalışmalarının artırılması Kazanım eksiklikleri tespit edilip giderilmesi							
İhtiyaçlar	Mesleki ve Eğitsel Rehberlik çalışmalarının sayısının artırılması Üniversite tanıtım faaliyetlerine yer verilmesi							

TEMA	KURUMSAL KAPASİTE							
Amaç 4	Okulun amaçlarına ulaşmasını sağlayacak kurumsal imkân ve yetkinlikler verimli ve sürdürülebilir bir şekilde geliştirilecektir.							
Hedef 4.1.	Eğitim ve öğretimin bilişsel, duyuşsal ve davranışsal açıdan sağlıklı ve güvenli bir ortamda gerçekleştirilmesi için okul sağlığı ve güvenliği geliştirilecektir.							
Performans Göstergeleri	Hedefe Etkisi (%)	Plan Dönemi Başlangıç Değeri	2024	2025	2026	2027	2028	İzleme/ raporlama sıklığı
PG 4.1.1. Onur belgesi alan öğrenci sayısı	42	14	25	27	32	35	38	İzleme: 6 ayda bir Rapor: Yılda 1
PG 4.1.2. Disiplin kuruluna sevk edilen olay sayısı	65	63	48	40	37	33	29	İzleme: 6 ayda bir Rapor: Yılda 1
Sorumlu Birim	Kurum idaresi, Kurum rehber öğretmenleri							
İş Birliği Yapılacak Birim(ler)	Okul idareleri, rehber Öğretmenler, Ders Öğretmenleri S1. Başarılı ve örnek davranış sergileyen öğrencilerin onur belgesiyle ödüllendirilmesi ve bu öğrencilerin diğer öğrencilere örnek olması sağlanacaktır							
Stratejiler	S2. Okulda yaşanan disiplin olaylarının nedeni rehber öğretmen koordinasyonunda sınıf rehber öğretmeni ve öğrencilerin diğer öğretmenleriyle iş birliğinde tespit edilerek bu konuda çalışmalar yapılarak öğrencilerin ve velilerin farkındalıkları artırılacaktır							
Riskler	S3.Ödül ve ceza yönetmeliği öğrencilere seminer şeklinde verilecek olup cezadan kaçarak ödül alma teşvik edilecektir. Öğrencilerin isteksizliği							
Maliyet Tahmini	Bazı öğrencilerde öfke kontrolünün zayıf olması 1.000 TL							
Tespitler	Öğrencinin ödül alması yönünde isteklendirilmesi							
İhtiyaçlar	Öğrencilerin ceza almaması yönünde davranışlara yönlendirilmesi Ödül ceza kullanımına etkin yer verilmesi							
	Öğrenci isteklendirme seminerleri düzenlenmesi							

5. İZLEME VE DEĞERLENDİRME

Okulumuz Stratejik Planı izleme ve değerlendirme çalışmalarında 5 yıllık Stratejik Planın izlenmesi ve 1 yıllık gelişim planının izlenmesi olarak ikili bir ayrıma gidilecektir. Stratejik planın izlenmesinde 6 aylık dönemlerde izleme yapılacak denetim birimleri, il millî eğitim müdürlüğü ve Bakanlık denetim ve kontrollerine hazır halde tutulacaktır. Yıllık planın uygulanmasında yürütme ekipleri ve eylem sorumlularıyla aylık ilerleme toplantıları yapılacaktır. Toplantıda bir önceki ayda yapılanlar ve bir sonraki ayda yapılacaklar görüşülüp karara bağlanacaktır. 2024-2028 yıllara göre faaliyet raporları (Haziran-Temmuz) hazırlanarak İl / İlçe Milli Eğitim Müdürlüğü Strateji Geliştirme Hizmetleri Şube Müdürlüğüne gönderilmek üzere hazır tutulacaktır.

İMZA SİRKÜSÜ

Okulumuzun 2024-2028 Stratejik planı kurul ve ekip üyelerince imzalanarak yürürlüğe girmiştir.

Strateji Geliştirme Kurulu Bilgileri		
Adı Soyadı	Ünvanı	İmza
SELAHATTİN ÇUHADAR	Okul Müdürü	
TÜLAY GÜNEYLİ	Müdür Yardımcısı	
Rumeysa BAYRAMBEĞ	Öğretmen	
MESUT SUSAL	Okul Aile Birliği Başkanı	
AHMET SAĞLAM	Okul Aile Birliği Üyesi	